

Wegen en water bij de Noordmolen

Een watermolen ligt natuurlijk aan het water. Bij de Noordmolen is dat de Oelerbeek, die in het verre verleden delen van het landgoed Twickel onder water zette waardoor zich moerassen vormden. Zo'n nat gebied lag ook in de bossen van Twickel en werd de Breeriet genoemd, een breed terrein waar veel riet groeide.

Toen de watermolen werd gebouwd, kwam er een hoge drempel - een stuw - in de beek, waardoor de waterstand nog hoger werd en de molenaar langer achter elkaar kon malen; maar het bos werd nog vochtiger.

Op diezelfde beek voeren de schippers wel eens tot aan de Noordmolen, maar verder konden ze niet, want daar lag een hoge drempel. Dus losten zij hun lading turf, hout en levensmiddelen bij de molen en een voerman laadde alles op zijn paard en wagen. Maar door de onregelmatige waterstand in de beek, was scheepvaart bijna onmogelijk.

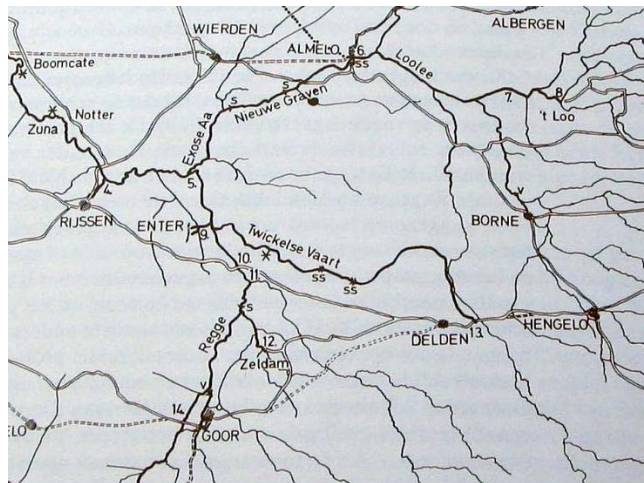
Daarom liet Carel George graaf Van Wassenaer, die toen op kasteel Twickel woonde, in 1771 een kanaal graven, dat Twickelervaart genoemd wordt.



Carel George graaf Van Wassenaer

Bij de Noordmolen liggen dus twee bruggetjes, de een gaat over de Oelerbeek en de ander over de gegraven Twickelervaart. Je kunt je nauwelijks voorstellen, dat zo'n 200 jaar geleden als het veel geregend had, er wel zo'n 400 scheepjes per jaar door dit smalle kanaaltje voeren. Die scheepjes – zompen genoemd – hadden geen motor en vaak moesten de kinderen van de schipper met hun moeder het schip trekken.

Als de schipper zijn lading bij de haven van Carel (Carelshaven) had gelost, nam hij vooral rollen linnen en katoenproducten mee terug.



Twickelervaart (Twickelsevaart)

Via de Twickelervaart bereikte hij bij Enter de Regge en bij Ommen de Vecht; over deze rivier kon je dan naar Zwolle of Kampen varen. Grotere schepen brachten dan deze goederen over de soms ruwe Zuiderzee naar Amsterdam, waar druk gehandeld werd.

Om het water in de Twickelervaart op peil te houden, liet graaf Carel twee schutsluizen aanleggen. Hier moesten de schippers vaak een tijdje wachten en tolgeld betalen. Op die manier probeerde de graaf nog iets terug te verdienen, want de aanleg van de vaart had veel geld gekost. De graaf probeerde ook iets te verdienen met de handel in hout.



Hotel-restaurant Carelshaven omstreeks 1900

Vlak achter de schippersherberg Carelshaven liet hij een houtzaagmolen bouwen, die er nog steeds staat, al zijn de wieken verdwenen.

De bomen uit het bos werden verzaagd tot planken, die samen werden gebonden tot houtvloten. Deze dreven dan door de Twickelervaart naar de Regge en van daar over de Vecht en IJssel naar de Zuiderzee.

Van het Twickelse eiken- en beukenhout bouwde men in Friesland weer grote handelsschepen.



Hijskraan bij Carelshaven

Door de uitvinding van de stoommachine verdween in snel tempo de huisindustrie en kwamen er in de 19^e eeuw steeds meer textiel fabrieken. De boer weefde zijn linnen niet meer op de boerderij, maar dat gebeurde van toen af in de textiel fabriek, waar ook andere producten werden gemaakt. Het ging nu om veel grotere hoeveelheden en de aan- en afvoer van stoffen werd snel verbeterd.

De doorgaande zandwegen werden rond 1850 verhard en spoorlijnen aangelegd. Zo kwam in 1865 de spoorlijn van Zutphen via Delden naar Oldenzaal tot stand.

Hier konden de schippers van de Twickelervaart niet tegen op, enkele jaren later werd het smalle kanaaltje gesloten. Bijna 100 jaar was

het in gebruik geweest. Zo juist noemden we het woord "textiel fabriek ". Vooral in Enschede stonden er vele en het dorp werd al gauw een stad, want er kwamen steeds meer mensen naar toe om daar hun geld te verdienen. Maar een groeiende industrie en steeds meer mensen brengt ook problemen mee voor het "milieu ". Denk maar eens aan het afvalwater van de fabrieken en de mensen.

Dat werd rechtstreeks geloosd in sloten en beken. Wanneer de arbeiders de katoen rood verfdin, werd het water in de sloten en beken ook rood.

Bovendien veroorzaakte het afvalwater een vreselijke stank. Vanuit de slootjes en beekjes stroomde het stinkende en gekleurde water in de Boekelose beek, die verderop Oelerbeek heet. Het water in deze beek was niet langer bruikbaar als drinkwater of als water om mee schoon te maken en in te wassen. Vissen gingen dood en de stank was ondraaglijk.

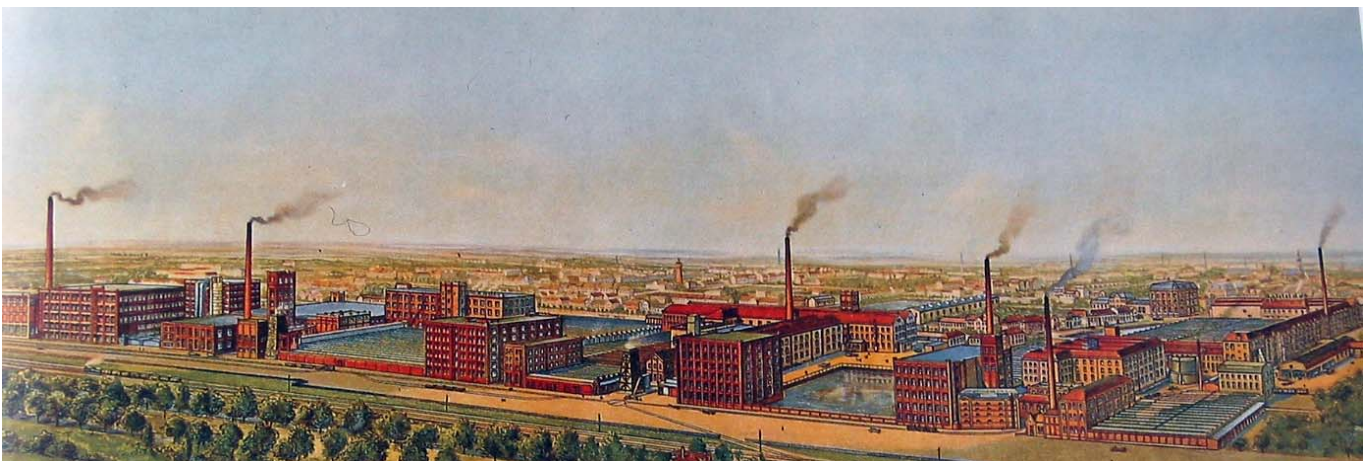
De kasteelheer van Twickel nam maatregelen, want de Oelerbeek stroomde door zijn landgoed.

De baron stuurde boze brieven naar het gemeentebestuur van Enschede, maar dat liet niets van zich horen. Dus stapte Baron van Heeckeren van Wassenaer naar de rechter en het eerste milieu-proces was een feit. De gemeente Enschede moest schadevergoeding betalen en zorgen voor een waterreiniging. Vele jaren later was die gereed, maar het bleef stinken.

Pas in het midden van de 20^e eeuw kwam er een rioolwaterzuivering, maar ondertussen lag er op de bodem van de beek en de Twickelervaart een dikke laag vervuild slib.

In 1997 werden de bodems grondig schoongemaakt en nu is het water weer helder.

Er zwemmen zelfs weer vissen in.



Textiel fabrieken in Twente

Lijnolie, het product van de Noordmolen

In de Noordmolen heb je gezien, dat het zaad van de vlasplant, lijnzaad genoemd, wordt gebruikt om er olie uit te persen. De één, die de molen binnenkomt zegt : "Oh, wat ruikt het hier lekker ", maar de ander vindt, dat het wel erg stinkt. Beide ruiken ze de kenmerkende geur van lijnolie. Sommigen zeggen, dat het in de molen naar verf ruikt en dat klopt wel, want vroeger werd de lijnolie gebruikt om er verf van te maken. Als je de huisschilder om een stukje stopverf vraagt, dan zul je merken, dat die stopverf een beetje vettig is; dat komt van de lijnolie.

Hoe wordt die olie in de Noordmolen gemaakt?

Dit eeuwenoude proces kun je vandaag de dag nog midden in Twickel zien.

De molenaar verspreidt een emmertje met vlaszaad onder de twee zware molenstenen, die de bruine zaadjes kneuzen. De korreltjes zijn na enkele minuten veranderd in een soort meel, dat dan in een pan wordt overgebracht, die op een vuur verwarmd wordt. De olie in het zaadmeel wordt dan wat vloeibaarder en is er gemakkelijker uit te halen.

De molenaar hoeft niet persé het zaadmeel te verwarmen, maar dan is de hoeveelheid olie, die eruit stroomt, minder.



Vlaszaad=lijnzaad

Waarvoor dient die olie?

De molenaar vertelde zo juist, dat lijnolie nodig is voor het maken van verf. Dat was tenminste vroeger zo, want tegenwoordig maken verffabrieken hun producten langs chemische weg. En bij het maken van stopverf heb je ook lijnolie nodig.

Maar met behulp van lijnolie wordt ook de vloerbedekking *linoleum* gemaakt. Dat bevat gemalen kurk, houtmeel, verfpigmenten voor de kleur en jute.



Lijnolie

Sommige doktoren schrijven mensen, die moeilijk naar het toilet kunnen, een klein beetje lijnolie voor als laxeermiddel. Het werkt prima en de stoelgang loopt weer gesmeerd. Misschien vind je het vies om het te moeten slikken, maar je krijgt dan wel linolzuur of omega-6 en linoleenzuur (=omega-3) binnen en die zijn wel erg belangrijk voor onze gezondheid.

Als je regelmatig vis eet, krijg je die gezonde stoffen ook in je lichaam.

En heb je wel eens de verpakking van b.v. Becel Light gelezen? Ook in die boter zitten die stoffen. Wist je dat lijnolie voor 60 % uit deze twee stoffen bestaat?

Lijnolie wordt daarnaast gebruikt bij winterhanden en -voeten, maar ook bij kleine brandwondjes. Zelfs het Brandwondencentrum in Beverwijk gebruikt lijnolie.

En wil je de kunststofbumpers van jullie auto als nieuw laten uitzien, poets ze dan met een beetje lijnolie. Doffe natuursteen geef je zijn glans terug door ze met een vettige lijnoliedoek te bewerken.

Lijnolie is al eeuwen een degelijk product. De scheepstouwen van sisal werden met lijnolie behandeld om het rotten door het water tegen te gaan. En de naden van houten schepen werden dichtgemaakt door er sisaltouw, gedrenkt in lijnolie, tussen te persen.



Schilder Kees Rolsma maakt zijn verf nog op lijnoliebasis

Hoe wordt lijnolie tegenwoordig gemaakt?

Moderne machines kunnen een veel hogere druk opbouwen om de olie uit het zaadmeel te persen. Er blijft dan geen druppel olie meer over in de lijnkoek. Dat lukt de molenaars van de Noordmolen niet; die halen er slechts 30 à 40% olie uit; dus het meeste blijft achter in de lijnkoek.

Wat is een lijnkoek?

Wanneer de olie uit het zaad geslagen is, blijft in de buul het zaadmeel als lijnkoek achter.

Voorzichtig stroopt de molenaar het zakje van de lijnkoek af en zet de koek in een rek te drogen. Vooral paarden vinden een stuk lijnkoek erg lekker, omdat er nogal wat olie in zit. Soms geven boeren een paard met opzet een lijnkoek, want dan gaat zijn huid zo mooi glimmen.

Maar de molenaar kan ook de koeken in de (appel)potten weer tot meel slaan en dat aan het veevoer toevoegen.

Als je het goed bekijkt, is de vlasplant een erg waardevolle plant, alles wordt gebruikt en van afval is eigenlijk geen sprake. Uit de vlaszadjes wordt lijnolie geslagen, van het vlas zelf maken mensen al vele eeuwen linnen en de lijnkoeken zijn een lekkernij voor de meeste dieren op de boerderij.



Noordmolen waar de lijnolie wordt geslagen



Vlasplant met al zijn onderdelen

Het Twentse landschap

De meeste mensen en vooral de toeristen die hier op bezoek komen vinden het Twentse landschap erg mooi. Vooral de afwisseling van weilanden, heidevelden en bossen wordt bewonderd.

Ook de bossen rond de Noordmolen worden vooral in de vakantietijd druk bezocht.



In de bossen van Twickel

Al die machtige eiken en beuken, afgewisseld met naaldbomen maken een geweldige indruk. Het lijkt wel of het altijd zo is geweest.

Maar dat is niet zo. Het Twentse landschap is door de bewoners zo gemaakt.

In vroegere tijden, en dan praten we over meer dan 10.000 jaar geleden zag het er heel anders uit. Het ijs dat de bodem bedekte was zich aan het terugtrekken naar het noorden.

Wat daaronder vandaan kwam was een toendra-achtig landschap met hier en daar hogere delen.

Die hogere delen zijn ontstaan doordat het ijs de bodem heeft opgestuwd. Voorbeelden daarvan zie je in de omgeving van Ootmarsum, De Sallandsche Heuvelrug tussen Hellendoorn en Holten en bij Oldenzaal.

Bij Oldenzaal ligt de grootste verhoging in deze omgeving en die noemen wij zelfs met ruim 80 meter hoogte een berg! De Tankenberg.

De bodembegroeiing bestond toen hoofdzakelijk uit mossen (rendiermos), gras en kleine berkenboompjes.

Door het smelten van de ijslaag ontstonden grote moerasachtige gebieden die moeilijk toegankelijk waren. In die tijd zijn ook veel van de tegenwoordige beekjes ontstaan.

Veel mensen woonden er toen niet in Twente. Direct na de laatste ijstijd waren er misschien niet meer dan dertig!

Ze leefden van de jacht en van bessen en andere eetbare waren die in de omgeving waren te vinden en worden daarom wel jager-verzamelaars genoemd.

Ze jaagden op rendieren en later, toen de rendieren met het verdwijnende ijs naar het noorden waren meegetrokken, waren oerossen, herten en elanden de jachtbuit.

Ongeveer 5000 jaar geleden begonnen de mensen akkerbouw te bedrijven. Ze zochten daarvoor de hogere delen van het landschap op omdat de lagere delen te drassig waren. Op die hoge akkers werd graan (meest rogge en haver) verbouwd.

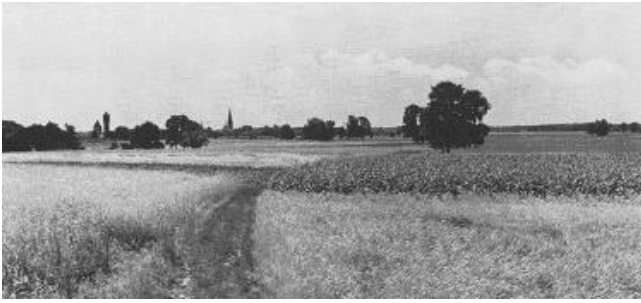


Niet ontgonnen grond

Langzamerhand groeide de bevolking en was er behoefte aan meer landbouwgrond.

De mensen begonnen aan een enorm karwei, namelijk aan het overwinnen van de natuur.

Planten laten groeien waar zij dat wilden, van de soort die zij wilden. De woeste gronden werden ontgonnen: bossen omgehakt en heidevelden afgeplagd. En zo werd langzaam maar zeker het woeste oerlandschap van Twente omgetoverd in een cultuurlandschap.



Deldeneres

Die nieuw gewonnen grond moest natuurlijk worden bemest. Dat gebeurde met strooisel uit de bossen en met de plaggen van de afgeplagde heidevelden. En dat alles vermengd met mest van schapen die ze op de woeste gronden lieten grazen.

Eeuw na eeuw werd deze natuurlijke bemesting op de akkers gebracht waardoor deze steeds hoger werden.

Deze hoge akkers kennen we onder de naam essen.

De dikte van de humuslaag is een aanwijzing voor de ouderdom van een es. Gemiddeld wordt voor iedere millimeter een jaar gerekend. De meeste Twentse essen zijn in de elfde en twaalfde eeuw ontstaan.

Meerdere boeren hadden stukjes land op zo'n es die niet door bomenrijen of struiken van elkaar werden gescheiden. Een es zag er dan ook vaak uit als een lappendeken.

Pas later kwam veeteelt aan de beurt. Hiervoor konden ook de lager gelegen natte gronden worden gebruikt. Er werden sloten gegraven waarin het water werd afgevoerd naar de beken en de grond minder drassig werd. Door de steeds groeiende veestapel kwam er een tekort aan weidegrond en daardoor aan voedsel voor de koeien.

Daarom werd het koren geleidelijk aan vervangen door maïs dat een prima voeding is voor het vee.



Korenschoven

De mooie golvende korenvelden zijn dan ook verdwenen en hebben plaats gemaakt voor uitgestrekte maisakkers. Een zegen voor de veeboeren, maar een ramp voor het landschap. Het Twentse volkslied "er golft op de essen het goudgele graan" klopt niet meer.

Maar graanteelt bleef nog heel lang de hoofdzaak van het boerenbedrijf. En dat was ook het geval op het landgoed Twickel. Het landschap bestond grotendeels uit akkergrond met daarop het wuivende goudgele graan.

Het graan werd verbouwd door de heren van Twickel zelf (zij waren zogenaamde herenboeren) maar vooral door pachtboeren die hun grond en het akkerland van Twickel huurden.

Er werd zoveel graan verbouwd dat de ene windmolen die op de Deldeneres stond het niet meer alleen aankon. Daarom werd er in 1549 door Twickel een tweede windmolen bijgebouwd.



Kasteel Twickel te midden van de bossen

De beide molens zijn er al lang niet meer, en ook de graanvelden zijn verdwenen.

De laatste afstammeling van Herman van Twiclo, Rodolphe van Heeckeren Wassenaer liet de omgeving van kasteel Twickel grondig veranderen. Hij wilde van het landgoed een pronkstuk maken!

Een Duitse landschapsarchitect, Eduard Petzold kreeg van hem in 1885 de opdracht een landschapspark te ontwerpen.

Petzold liet duizenden struiken en bomen per trein uit Duitsland aanvoeren die hij op het landgoed plantte.

Die bomen en struiken vormen nu de prachtige bossen met monumentale bomen en daartussen de bloeiende rododendrons. Alsof het altijd zo is geweest.